



MTA4



No.6228-F

1/8 4WD NITRO MONSTER TRUCK



ИНСТРУКЦИЯ

JD6269

Гарантия

Корпорация Thunder Tiger гарантирует, что данное изделие/комплект не содержит брака в материалах и в заводской сборке. В случае гарантийного ремонта/замены/возврата полная стоимость возмещения не будет ни в каком случае превышать стоимость первоначально купленного изделия. Гарантия не покрывает стоимость деталей, поврежденных во время использования изделия или его при его модификации. По всем вопросам гарантийного ремонта необходимо обращаться к официальным дилерам Thunder Tiger по месту покупки. Если Вы обнаружили бракованную или недостающую деталь, свяжитесь с дилером компании по месту покупки в течении 60 дней со дня покупки. Наличие гарантийного талона на изделие и документа об оплате в таком случае обязательно. Если вы уже начали сборку/эксплуатацию изделия, то вы не можете вернуть изделие обратно по месту покупки.

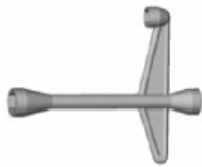


ВСТУПЛЕНИЕ

Спасибо за то, что Вы приобрели монстр-трак Thunder Tiger MTA-4 S28. Компания Thunder Tiger стремится обеспечить для Вас самый высокий уровень качества и сервиса. Мы тестируем и проверяем наши изделия, участвуя в выставках и в международных соревнованиях во всем мире, чтобы дать Вам самое лучшее!

Эта инструкция содержит всю необходимую информацию для подготовки и использования Вашего нового радиоуправляемого автомобиля. Пожалуйста, перед началом работы, прочитайте все инструкции и ознакомьтесь с системой управления этого изделия. Вы получите истинное удовольствие от использования нашего изделия. Развлекайтесь и наслаждайтесь захватывающим миром радиоуправляемых моделей!

Необходимо для сборки и запуска



Гаечный ключ
(входит в комплект
RTR версии)



Вал- переходник (входит в
комплект RTR версии)



(5размеров-1.5mm, 2.0 мм,
2.5mm, 3.0mm, 5.0mm). Входит в
комплект RTR версии.



Система
радиоуправления
(входит в комплект
RTR версии)



Устройство для нагрева свечи



Аккумуляторная электродрель
или шуруповерт



Автомобильное
топливо (только 10%-
30% См. Шаг 156
Выбор топлива



AA Батарейки (12)
или аккумуляторы



Плоскогубцы



отвертки



Заправочная бутылка
для топлива 300-600
мл.

Вам может потребоваться дополнительно

Масло для пропитки воздушного фильтра
Жидкость для фиксации резьбовых соединений (локтайт)
After Run Oil (масло для консервации двигателя)

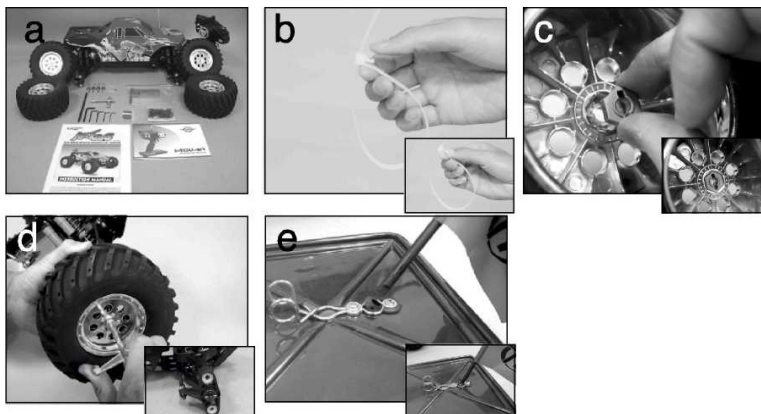


ПРЕДУПРЕЖДЕНИЕ

Благодарим за покупку! Перед началом работы, пожалуйста, прочитайте эту инструкцию полностью.

1. Эта модель - не игрушка! Это продукт высоких технологий. Важно, чтобы вы ознакомились с изделием, его конструкцией, изучили руководство по эксплуатации до того, как начнете сборку и использование.
2. Не используйте модель под дождем, на общественных дорогах, вблизи большого скопления людей, рядом с аэропортом, или в местах, где действие радиосигнала может быть ограничено радиопомехами или другими радиопередающими устройствами.
3. Всегда держите топливо вдалеке от высоких температур, открытого пламени и в местах, недоступных для детей! Работайте только в открытом, хорошо проветриваемом помещении. Держите топливо в прохладном, сухом месте. Держите крышку емкости с топливом закрытой. Перед началом работы двигателя устраните любую утечку топлива на модели.
4. Эта модель, ее части, и инструменты могут быть опасны для Вашего здоровья. Когда Вы собираете или используете модель, будьте предельно осторожны. Не дотрагивайтесь до движущихся/вращающихся частей модели.
5. Подберите необходимую радиочастоту. Всегда проверяйте, не работают ли другие модели на той же частоте, что и Вы. Также, перед началом использования модели проверьте работу системы радиоуправления.
6. Неправильное использование может нанести вред здоровью и имуществу людей. Компания и ее дистрибьюторы не несут ответственность за ущерб, нанесенный изделию потребителем после покупки в результате транспортировки, неправильного использования и/или сборки модели.
7. Компания не несет ответственности за ущерб здоровью или имуществу людей, нанесенный в результате неправильного использования и/или неправильной сборки модели. Собирая и используя этот продукт, потребитель берет всю ответственность на себя. Если покупатель не готов принять эту ответственность, то он или она должны вернуть этот продукт в неиспользованном состоянии в оригинальной упаковке по месту покупки.

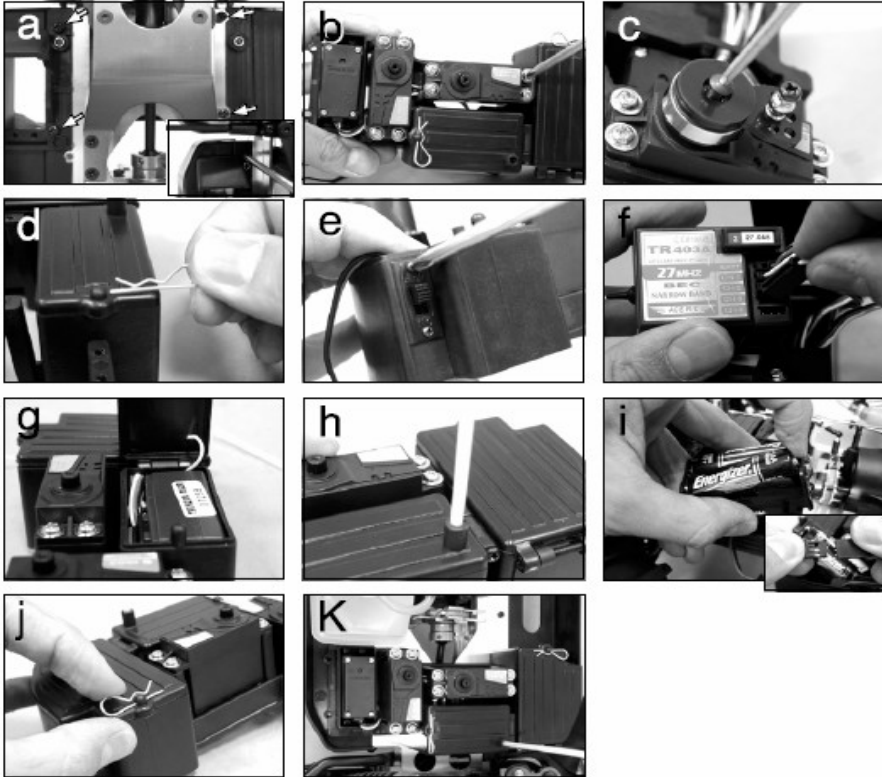
1 Достаньте монстр-трак из коробки, установите колеса и флаг



- a. Достаньте из коробки монстр-трак, флаг и другие детали.
- b. Чтобы открыть застежку крепежного пластикового хомута, который крепит модель к коробке, нажмите на маленький рычаг. Удерживая рычаг, потяните застежку. Вытащите застежку полностью.
- c. Вставьте шестигранные переходники для колес (деталь PD1502) в шестигранные углубления на внутренней стороне колесных дисков.
- d. Начните сборку, надев колеса, затем шайбы и гайки на колесные оси. С помощью гаечного ключа закрепите колеса на осях самоконтрящимися колесными гайками.
- e. С помощью винта установите флаг в крепление.

2 Установка радиоуправления

Пропустите этот шаг, если у Вас RTR версия модели



a. С помощью отвертки открутите два винта 3x1 мм и два винта 3x14 мм, находящихся снизу шасси. Достаньте радиоподдон из модели.

b. С помощью винтов установите сервоприводы (далее по тексту серво). Обратите внимание на направление вращения валов серво, отвечающих за управление передними колесами, газом/тормозом и переключением направления движения (вперед-назад).

c. Установите предохранительный механизм, защищающий вал серво от поломки из-за ударов и большой нагрузки на передние колеса модели на вал соответствующего серво.

d. Чтобы открыть бокс приемника, снимите большую клипсу с замка бокса приемника.

e. С помощью прилагающихся винтов, установите переключатель приемника.

f. Правильно вставьте разъемы проводов серво в приемник. Разъем серво, управляющего передними колесами должен быть вставлен в канал 1, разъем серво, управляющего газом/тормозом в канал 2, разъем серво, отвечающего за переключения движения модели вперед/назад в канал 3, а разъем выключателя бортовых батареек/аккумуляторов - в соответствующий разъем приемника для подключения батареек/аккумуляторов.

g. Поместите приемник и провода в бокс приемника, протяните антенный провод через отверстие в крышке, закройте бокс с помощью большой клипсы.

h. Протяните антенный провод приемника через антенную трубку и вставьте ее в специальное отверстие на крышке.

i. Вставьте 4 шт. AA щелочных батареек/аккумулятора в контейнер для батареек, соедините разъем контейнера с разъемом бортового выключателя.

j. Вставьте контейнер для батареек в бокс для батареек, закройте бокс большой клипсой.

k. С помощью винтов прикрепите радиоподдон обратно на модель.

3 Подключение рулевого механизма к сервоприводу

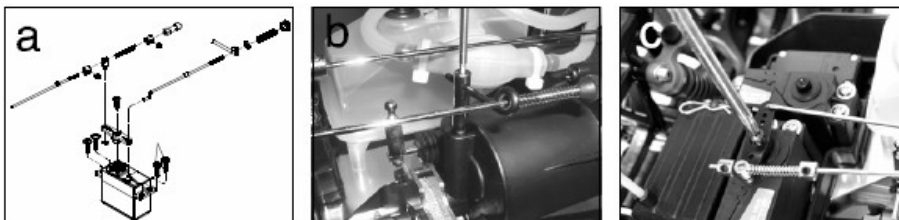
Пропустите этот шаг если у вас RTR версия модели



- a. Найдите рулевой соединитель в коробке с деталями.
- b. Установите один конец соединителя на предохранительный механизм серво (этот механизм защищает вал серво от поломки из-за ударов и большой нагрузки на передние колеса модели) сервопривода.
- c. Другой конец соединителя установите на связующей детали механизма рулевого управления.

4 Установка механизма управления газом/тормозом

Пропустите этот шаг если у вас RTR версия модели



- a. Соберите тягу механизма управления газом/тормозом, как это показано на рисунке.
- b. С помощью контрящего винта, закрепите рычаг тормозного механизма на тормозном механизме.
- c. Установите рычаг серво на вал серво и закрепите винтом.

5 Подключение механизма, отвечающего за движение модели вперед-назад

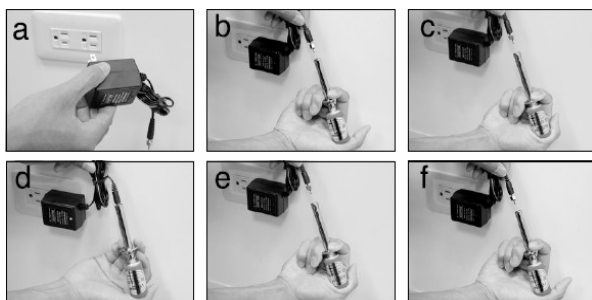


- a. Соберите тягу механизма переключения направления движения, как показано на рисунке.
- b. Конец тяги соедините с механизмом, находящимся на переключателе передач.
- c. Установите механизм, предохраняющий серво от поломки при перегрузке на ось сервопривода, отвечающего за движение модели вперед-назад.



6 Зарядка устройства для накала свечи

Устройство для накала свечи зажигания со встроенным аккумулятором 1300МАН и с зарядным устройством на 220 В (TTR2165) или аналогичное (приобретается отдельно).



- a. Вставьте зарядное устройство в розетку сети переменного тока 220В.
- b. Совместите адаптер зарядного устройства (он расположен на конце провода зарядного устройства и по форме напоминает калильную свечу для двигателя) с цанговым зажимом устройства для накала свечи.
- c. Нажмите на рычаг цангового зажима, чтобы цанговый зажим открылся и оденьте его на адаптер зарядного устройства.
- d. Зафиксируйте цанговый зажим устройства для накала свечи на адаптере зарядного устройства. Как только это произошло, должен загореться маленький красный индикатор на зарядном устройстве, который показывает, что идет зарядка.
- e. После окончания процесса зарядки отключите зарядное устройство от сети 220В.
- f. Отключите адаптер зарядного устройства от устройства для накала свечи, отсоединив цанговый зажим.

Первая зарядка нового устройства для накала свечи происходит в течении 16-24 часов. Перед следующим использованием достаточно заряжать его в течении 12 часов.

Внимание:

Немедленно отключите устройство для накала свечи от зарядного устройства, если в процессе зарядки встроенный аккумулятор стал очень теплым или горячим. Высокая температура аккумулятора при зарядке означает, что он перегружен/перезаряжен. Перезарядка аккумулятора устройства для накала свечи может повредить его, что приведет к выходу из строя или снижению срока эксплуатации.

7 Подготовка радиоуправления



- a. Вставьте антенну в передатчик.
- b. Проверьте частоту, указанную на кварце передатчика.
- c. Проверьте частоту, указанную на кварце приемника, и удостоверьтесь, что она совпадает с частотой, указанной на кварце передатчика. Удостоверьтесь, что никто одновременно не использует такую же рабочую частоту. Если возникают проблемы с системой радиоуправления, то они, скорее всего вызваны неправильным подбором кварца или его неисправностью или тем, что на этой же частоте работают другие радиопередающие устройства.

8 Установка батареек в передатчик и в приемник



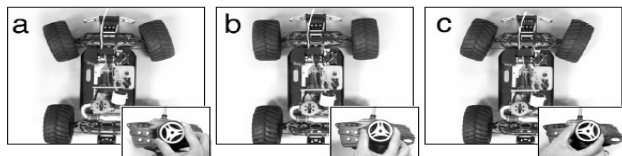
- Вставьте в передатчик 8 шт. щелочных батареек типоразмера AA (или Ni-Cd/Ni-Mh аккумуляторов).
- Вытащите большую клипсу и откройте бокс для батареек/аккумуляторов. Вставьте 4 шт. щелочных батарейки типоразмера AA (или Ni-Cd/Ni-Mh аккумулятора) в контейнер для батареек.
- Вставьте контейнер в бокс для батареек, закройте крышку и закрепите большой клипсой.

9 Работа с радиоуправлением



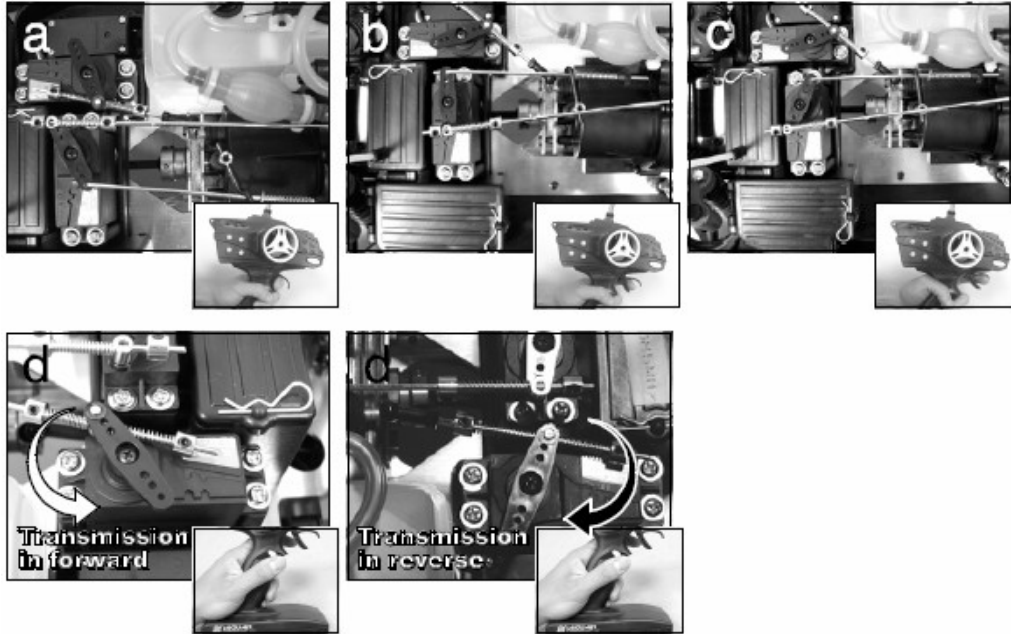
- Когда вы включаете радиоуправление, сначала включите передатчик и вытащите антенну.
- Потом, включите приемник. Когда вы выключаете радиоуправление, то сначала выключайте приемник, а потом передатчик.
- Чтобы изменить направление вращения вала одного из серво, используйте маленькие переключатели, расположенные сбоку передатчика. ST – управление передними колесами, TH – управление газом/тормозом (N – нормальное направление, R – обратное направление). Чтобы настроить работу серво используйте ручки настройки на лицевой стороне передатчика. ST. TRIM – регулировка (выставление нейтрали) управления передними колесами, TH. ATV - настройка максимального угла поворота вала серво, управляющего газом/тормозом, TH. TRIM - регулировка (выставление нейтрали) серво, управляющего газом/тормозом. На передатчике эти ручки потенциометров (белого цвета) расположены спереди, слева от управляющего колеса.

10 Настройка радиоуправления



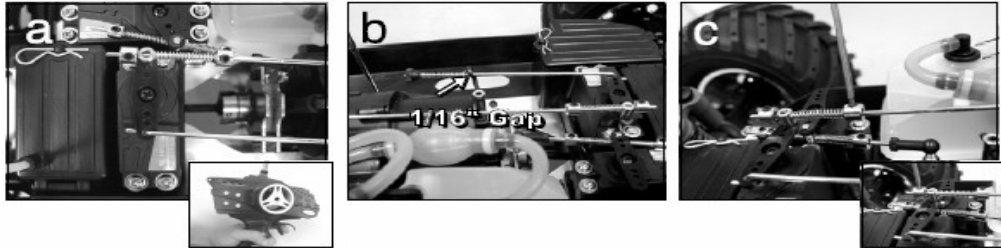
- Проверьте функции радиоуправления. Передатчик и приемник должны быть включены. Поверните управляющее колесо налево, передние колеса так же должны повернуться налево. Если этого не произошло, переключите тумблер реверса рулевого серво в другое положение (см. п. 9с).
- Верните управляющее колесо в нейтральную позицию. Передние колеса должны выровняться. Если этого не произошло, используйте ручку ST. TRIM для корректировки и выставления передних колес в нейтральное положение.
- Поверните управляющее колесо направо, передние колеса так же должны повернуться направо. Для изменения чувствительности рулевого колеса используйте пластиковое колесико для регулировки чувствительности, расположенное на ручке передатчика.

11 Настройка механизма управления газом/тормозом



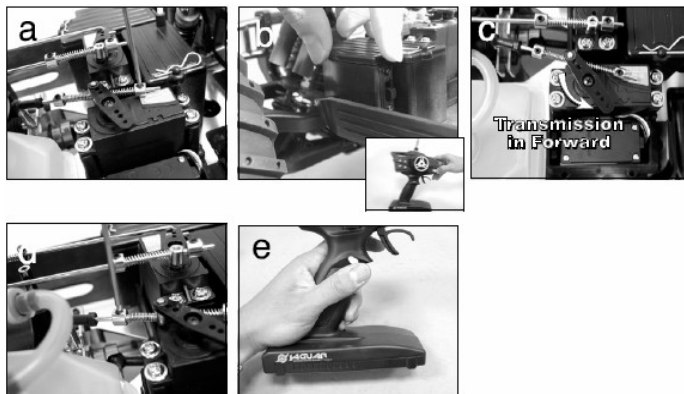
- a. Проверьте работоспособность функции управления газом/тормозом. Передатчик и приемник должны быть включены. Нажмите курок передатчика вперед (к ручке передатчика). Дроссельная заслонка карбюратора должна полностью открыться и тормозные колодки не должны зажимать тормозной диск. Если дроссельная заслонка карбюратора осталась закрыта, а тормозной диск зажат колодками, необходимо включить реверс на этот канал управления. Передвиньте маленький переключатель «ТН» сбоку передатчика в другое положение.
- b. Верните курок в нейтральную позицию. Дроссельная заслонка карбюратора должна быть закрыта (см. настройка соединения газа/тормоза), а тормоз разъединен. Если нет, исправьте это, используя регулировку длины тяги газа/тормоза.
- c. Нажмите курок назад (от ручки передатчика). Положение заслонки карбюратора не должно отличаться от нейтральной позиции. Пружина дросселя должна быть слегка сжата, а тормозной диск зажат колодками.
- d. Нажмите кнопку переключения направления движения (на ручке передатчика). Это заставит монстр-трак ехать назад. Еще раз нажмите кнопку переключения направления движения и монстр-трак поедет вперед.

12 Настройка длины тяги газа/тормоза



- a. Чтобы отрегулировать тягу газа/тормоза, радиоуправление должно быть включено и курок должен находиться в нейтральном положении. Это будет означать, что и серво находится в нейтральном положении.
- b. Пусть серво остается в нейтральном положении. Накрутите пластиковую гайку на тягу газа/тормоза таким образом, чтобы расстояние между пружиной и рычагом тормоза составляло 1,5 мм, в случае если пружина не сжата (при этом рычаг тормоза должен практически зацеплять тормозную систему)
- c. Сервопривод находится в нейтральном положении, используйте 1,5 мм шестигранный ключ, чтобы ослабить втулку на тяге газа. Потом вручную закройте карбюратор, установите переднюю втулку (рядом с пружиной), пружина должна быть слегка сжата. Затем установите другую втулку (заднюю) рядом с осью соединения.

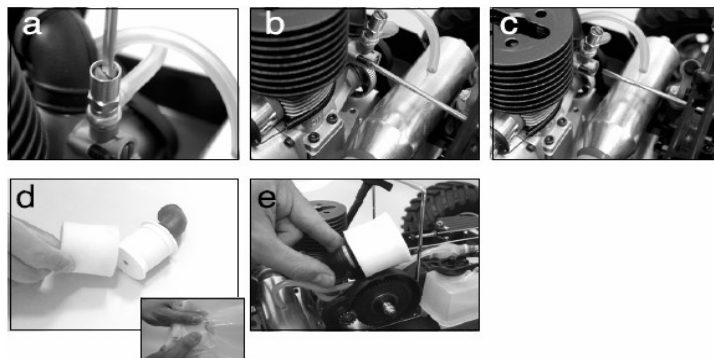
13 Настройка тяги вперед/назад



- a. С помощью 1.5 мм шестигранного ключа ослабьте стопорные винты на втулках тяги ерекючения движения модели вперед/назад.
- b. Включите передатчик и питание на модели, но не запускайте двигатель
- c. Серво автоматически передвинется в позицию «движение вперед»
- d. Двигайте заднюю втулку к оси сцепления на кронштейн серво ,пока пружина полностью не сожмется. Оттягивая втулку назад, разожмите пружину на 4,5 мм , затем закрепите винтом.
- e. Нажмите на радио кнопку вперед/назад..
- f. Повторите с передней втулкой шаг 13 d.

14

Настройка карбюратора



а. Для основной настройки карбюратора используйте главную топливную иглу (большой регулировочный винт, торчащий из карбюратора вверх рядом со штуцером топливного шланга), закрутите винт до упора и выверните его из этого положения на 2,5 оборота. Это заводская настройка. Если закручивать винт главной топливной иглы по часовой стрелке из этого положения, топливная смесь будет обедняться (меньше топлива будет содержаться в воздушно-топливной смеси), а если выкручивать винт против часовой стрелки, то топливная смесь будет богаче (больше топлива будет содержаться воздушно-топливной смеси).

б. Чтобы настроить холостой ход карбюратора используйте маленький упорный винт в карбюраторе, который ограничивает ход дроссельной заслонки. Рекомендуемый остаточный зазор (который регулируется этим винтом) при полностью закрытой дроссельной заслонке между дроссельной заслонкой и стенкой диффузора должен составлять 1 мм. Отрегулируйте зазор в случае необходимости. Если закручивать упорный винт по часовой стрелке, то остаточный зазор между дроссельной заслонкой и стенкой диффузора карбюратора будет увеличиваться, если выкручивать этот винт против часовой стрелки, то остаточный зазор будет уменьшаться. Более подробную информацию см. в «Настройке двигателя»

с. Чтобы настроить иглу малого газа используйте регулировочный винт иглы малого газа (он расположен сбоку карбюратора под главной топливной иглой), как показано на рисунке. Этот винт контролирует количество топлива, которое попадает в диффузор карбюратора на холостых и малых оборотах двигателя. Данная регулировка позволяет более точно настроить обороты холостого хода и отрегулировать приемистость двигателя при резком нажатии на газ. Производить эту настройку лучше с закрытой дроссельной заслонкой, после установки остаточного зазора дроссельной заслонки. Аккуратно закручивайте винт по часовой стрелке до упора. Не переусердствуйте. Теперь открутите винт против часовой стрелки на 6 1/2 оборота. Это заводская настройка.

д. Снимите внешний фильтрующий паралоновый элемент с корпуса фильтра и увлажните его несколькими каплями топлива или специальным маслом, затем поместите его в полиэтиленовый пакет и разотрите пальцами, пока паралон не пропитается равномерно (но не давайте ему сильно намокнуть).

е. И наконец, убедитесь, что воздушный фильтр хорошо закреплен с помощью пластикового хомута.

Никогда не используйте свою автомодель без воздушного фильтра. Если автомодель будет использоваться на сильно запыленной трассе, обязательно применяйте для пропитки воздушного фильтра топливо или специальное масло. Очень важно чтобы фильтрующий паралоновый элемент был сырым и пропускал воздух, но не грязь. Если паралон будет слишком мокрым, он не сможет пропускать достаточное количество воздуха, что приведет к снижению работоспособности двигателя.



Винты регулировки карбюратора

Игла малого газа

Регулировка остаточного зазора

Главная топливная игла

15

Заправка



- a. Снимите крышку с носика бутылки для топлива
- b. Сожмите емкость, опустите в топливо, наберите топливо в емкость
- c. Поднимите крышку топливного бака и медленно залейте топливо.

Будьте осторожны. Если топливо из бака выльется на шасси модели, это может повлиять на работоспособность системы радиоуправления и на тормоз, и вы можете создать аварийную ситуацию на дороге. Всегда держите топливную емкость закрытой.

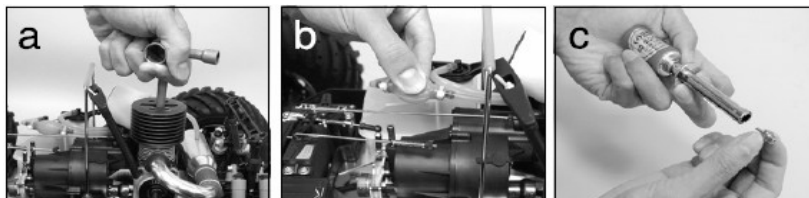
Выбор топлива

Выбирайте проверенные марки топлива для автомоделей/монстр-траков. Не используйте для вашего монстр-трака авиационное топливо или топливо для лодок. Выбирайте топливо на основе метанола с содержанием 10%-30% нитрометана и с содержанием 5%-18% касторового/синтетического масла. Низкое содержание нитрометана в топливе благоприятно отражается на рабочей температуре двигателя (двигатель будет меньше нагреваться), но при этом мощность двигателя будет меньше.

Чаще всего в таких двигателях используется топливо с содержанием 20% нитрометана. Цвет топлива нужен только для его идентификации и он никак не отразится на работе вашего двигателя.

16

Подготовка двигателя



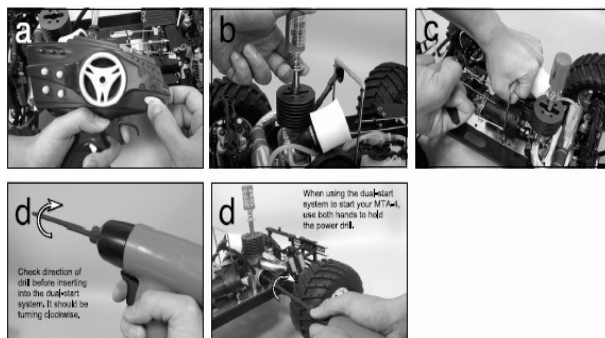
- a. Перед первым запуском двигателя выкрутите калильную свечу из головки цилиндра.
- b. Подкачайте топливо из бака в карбюратор, сжав несколько раз помпу (расположена на топливопроводе между карбюратором и баком). Следите за тем как топливо в топливном шланге достигнет штуцера карбюратора. Затем еще раз сожмите помпу (в четверть силы), чтобы топливо закачалось в карбюратор. **Не закачивайте слишком много топлива в карбюратор**, т.к. двигатель окажется перезалитым топливом. Запуск перезалитого двигателя может его повредить.

c. Проверьте калильную свечу двигателя подсоединив ее к устройству для накала свечи. Спираль свечи должна ярко светиться. Если она светится не ярко, значит необходимо перезарядить аккумулятор устройства для накала свечи. Если свеча вообще не светится, скорее всего она неисправна, и необходимо заменить ее на новую. После проверки, переустановите свечу.

Калильные свечи для этого мотора: Thunder Tiger 9281, Novarossi C4S / C5S / C6S.OS #8 / #A3 / #A5, и Picco P6S / P7S.

17

Запуск двигателя



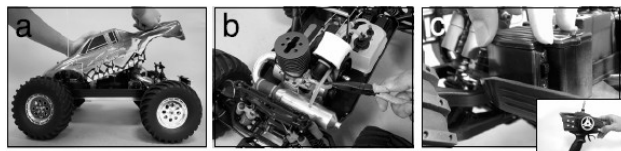
- a. Включите радиоуправление (сначала передатчик, потом приемник).
- b. Зафиксируйте цанговый зажим устройства подачи накала на свече двигателя.
- c. Запуск с помощью системы ручного старта. Держите монстр-трак сверху за ручку одной рукой (прижимая его вниз) и тяните шнур пускового устройства вверх другой. Используйте только быстрые и короткие рывки, убедитесь что Вы вытягиваете шнур на 25-30 см. если Вы вытяните шнур больше, чем 30 см, это повредит механизм двигателя. Если Вы не можете вытянуть шнур, или он застрял, то это означает, что двигатель перезалил топливом.
- d. Запуск с помощью электродрели/электростартера. Убедитесь, что вал Вашей электродрели/электростартера вращается по часовой стрелке. Вставьте шестигранный вал-переходник (который идет в комплекте с монстр-траком) в патрон электродрели и закрепите его. Перед тем, как вставить вал-переходник в пусковую муфту, расположенную на задней крышке двигателя, убедитесь, что вал-переходник вращается в правильном направлении.

Если двигатель перезалил: выключите бортовой выключатель на модели, а затем передатчик. Выверните свечу из головки цилиндра двигателя, используя специальный ключ, затем снимите воздушный фильтр с карбюратора. Переверните монстр-трак, это позволит лишнему топливу вытечь из двигателя. Верните монстр-трак в исходное положение. Установите воздушный фильтр. Медленно потяните пусковой шнур, вытянув его примерно на 20 см., повторите это действие 5-7 раз. Вкрутите свечу в головку цилиндра двигателя. Вернитесь к пункту 16b

Внимание: Попытки запустить двигатель вращением вала против часовой стрелки могут повредить пусковой механизм и внутренние детали двигателя. Вставьте вал-переходник в пусковую муфту, расположенную на задней крышке двигателя, крепко держа электродрель/электростартер, затем включите её.

18

Остановка двигателя



- a. Остановите монстр-трак. Снимите защелки с кузова и снимите сам кузов.
- b. Используя плоскогубцы или зажим, пережмите топливный шланг перед карбюратором и остановите подачу топлива до полной остановки двигателя.(1-2секунд). **Не пытайтесь остановить двигатель касаясь маховика или других вращающихся деталей.** Эти двигатели обладают большим крутящимся моментом и можно серьезно пораниться, пытаясь остановить двигатель таким образом. Выхлопные газы очень горячи, и если вы попытаетесь остановить двигатель, закрыв пальцем выхлопное отверстие, то можете обжечься .
- c. Выключите бортовой выключатель на монстр-траке, потом передатчик.



19 Обкатка двигателя

Для нового двигателя (настройка при обкатке) топливная смесь должна быть такой богатой, насколько это возможно. Поверните регулировочный винт главной топливной иглы карбюратора против часовой стрелки на 1/4 оборота от заводских установок (2,5 оборота от полностью закрученного). Повторите шаг 19 b . Продолжаете выполнять эти действия пока двигатель полностью не заглохнет, затем вкрутите винт главной топливной иглы по часовой стрелке на 1/4 оборота. Чтобы пройти процесс предварительной обкатки двигателя, погоняйте автомодель на пустой площадке (не давая максимальные обороты и следя за тем, чтобы двигатель не перегревался). Вы должны откатать, как минимум 5 баков топлива. Это совершенно нормально, если ваш новый монстр-трак будет неоднократно глохнуть во время процесса обкатки. Когда это происходит, просто запустите его еще раз. Когда процесс обкатки закончится, следуйте процедуре Настройки Двигателя, чтобы отрегулировать карбюратор.

Настройка двигателя

При заводских настройках двигатель может работать или не работать из-за различных формул топлива, степени влажности окружающей среды и тд. Чтобы настроить карбюратор следуйте данным инструкциям. Не начинайте настройку карбюратора, пока двигатель полностью не обкатан.

- a. Заведите двигатель
- b. Запустите ваш монстр-трак вперед и обратно по прямой линии, давая полный газ при каждом проходе мимо вас. Повторяйте процедуру и обратите внимание на звук выхлопа.
- c. Если звук выхлопа на максимальных оборотах двигателя не достигает высокой частоты звучания, необходимо обеднить топливную смесь. Для этого вверните винт главной топливной иглы по часовой стрелке на 1/4 оборота и повторите шаг 19b. При обеднении топливной смеси обороты двигателя повысятся.
- d. Повторяйте шаг 19c, пока двигатель не достигнет оптимального уровня настроек (вкручивание главной топливной иглы больше не будет влиять на увеличение оборотов двигателя, а если вы начнете его выкручивать, то обороты двигателя немного снизятся). Для того, чтобы ваш автомобиль работал нормально, выверните винт главной топливной иглы против часовой стрелки на 1/4 оборота из этого положения.
- e. Чтобы настроить обороты холостого хода используйте винт иглы малого газа карбюратора для выставление оптимальных оборотов. Обычно, устанавливают минимальные обороты, при которых двигатель не глохнет и работает устойчиво.
- f. До регулировки иглы малого газа двигатель должен быть уже обкатан и регулировка главной топливной иглы должна быть уже проведена прежде.
- g. Повторяйте шаг 19b каждые 10 секунд (1 секунду полный ход и 10 секунд холостой ход). Если обороты двигателя на холостом ходу снижаются и двигатель глохнет, то вкрутите винт иглы малого газа на ? оборота (по часовой стрелке). Если обороты двигателя на холостом ходу не меняются, или увеличиваются, то выкрутите винт иглы малого газа на ? оборота (против часовой стрелки).
- h. Повторяйте шаг 19g пока обороты на холостом ходу не снизятся (сначала упадут до установленных оборотов на холостом ходу, потом еще немного), но двигатель не должен заглохнуть.



20 Хранение

Чтобы содержать ваш монстр-трак в хорошем рабочем состоянии, необходимо следовать инструкции:

a. Удалите топливо из бака. Вы должны хранить свой монстр-трак и заправочную бутылку для топлива пустыми (без топлива). Удалите все топливо, которое осталось в заправочной бутылке. С помощью заправочной бутылки для топлива удалите все топливо из бака.

- Повторяйте эту процедуру, пока бак полностью не опустеет.
- Убедитесь что емкость для хранения топлива плотно закрыта и находится в темном, холодном, недоступном для детей месте.

b. Подержите карбюратор открытым и несколько раз проверните вал двигателя с помощью системы ручного запуска. Убедитесь, что топлива нет ни в двигателе, ни в топливных трубках.

c. Использование специальной смазки (After-Run-Oil) для двигателя

- Для начала, возьмите старую зубную щетку и вычистите грязь с основания воздушного фильтра. Так вы сможете уберечь двигатель от песка и грязи.
- Снимите фильтр с карбюратора
- Добавьте 2-6 капель масла After-Run-Oil в карбюратор .
- Медленно потяните пусковой шнур системы ручного запуска на 20 см. Повторите процедуру 3-5 раз.
- Установите воздушный фильтр обратно на карбюратор.

d. Вычистите ваш монстр-трак, так как хранение модели в загрязненном состоянии может ухудшить ее дальнейшую эксплуатацию.

- Чтобы очистить модель от грязи и масла, используйте автомобильный очиститель WD-40 или аналогичный.
- Чтобы добраться до труднодоступных мест используйте старую зубную щетку или маленькую кисточку.
- Для очистки кузова используйте влажную ткань. Затвердевшая смазка и грязь хорошо удаляются органическими растворителями.

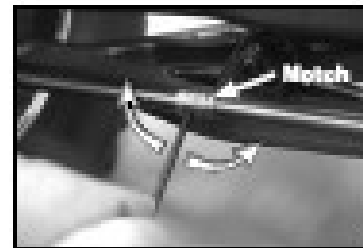
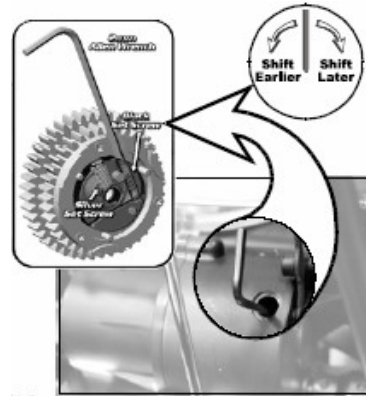
e. Смажьте колесные подшипники, подшипники вариатора, соединительные узлы приводов и полуосей жидкой смазкой.

f. Убедитесь что передатчик и питание на модели выключены. Будет очень обидно, если уже во время следующего использования монстр-трака, вам придется менять батарейки/аккумуляторы.

21 Дополнительные настройки

Настройка 2-х скоростной коробки передач

- Момент переключения передач вашего монстр-трака настроен на заводе. Переключение с 1-й на 2-ю передачу должно происходить через 4-5 метров на полном газу, при старте с места с постоянным ускорением.
- Если вы хотите установить новую точку момента переключения передач, сначала **заглушите двигатель**, затем снимите заглушку с отверстия на корпусе коробки передач для доступа к регулировочному винту. Осуществляйте регулировку **черным винтом**, как показано на рисунке.
- С помощью шестигранного ключа 1,5мм поверните черный винт по часовой стрелке, если хотите, чтобы вторая передача включалась позже; поверните винт против часовой стрелки, если, чтобы вторая передача включалась раньше. Достаточно 1/4 оборота.
- Вставьте заглушку на место.
- Будьте осторожны! Не дотрагивайтесь до горячих деталей двигателя!



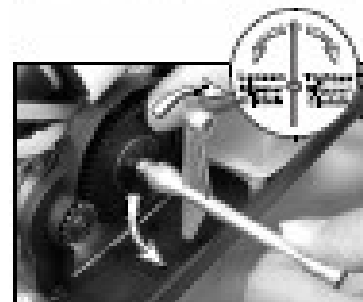
Схождение колес

- Чтобы изменить схождение передних/задних колес, используйте 1.5мм шестигранный ключ, как показано на рисунке.
- Удлинение винтовых **талрепов** увеличит схождение колес, а если их укоротить, то схождение колес уменьшится.
- Метка на талрепе указывает на наличие **правосторонней** резьбы. Это поможет вам решить, в какую сторону крутить талрепы.



Развал колес

- Используйте 2.5мм шестигранный ключ, как показано на рисунке чтобы изменить развал передних/задних колес.
- Поворот верхнего шара суппорта по часовой стрелке увеличит отрицательный угол развала колес, поворот против часовой стрелки увеличит положительный угол развала колес.



Высота модели (клиренс)

- Можно увеличить высоту подвески, добавив заранее приготовленные пластиковые вставки к амортизаторам. Если убрать вставки, высота уменьшится.
- Сожмите пружину и вставьте вставки между пружиной и краем амортизатора.

Предохранительная муфта

- Используйте 7мм ключ, чтобы отрегулировать муфту.
- Закручивайте гайку, пока пружина полностью не сожмется.
- Как только пружина полностью сжалась, отверните гайку на 1/4 оборота.
- Не используйте монстр-трак если муфта находится в более свободном положении, нежели 1/4 оборота от полного сжатия пружины, т.к. это может вызвать выход из строя пластиковой шестерни.



Пружины амортизатора

На таких поверхностях, как асфальт и бетон жесткие пружины сделают управляемость вашего монстр-трака лучше, а скорость выше. Мягкие пружины подходят для неровной и каменистой местности. Мягкие пружины улучшат способность монстр-трака переезжать через препятствия на большой скорости.

Номер	Цвет	Норма	Мягкость
PD147	голубой	4.40	мягкие
PD147	золотой	5.10	↓
PD147	красный	5.95	
PD147	медный	6.90	жесткие

Оптимальные шестерни

Для вашего монстр-трака доступны дополнительные шестерни. Их правильный подбор позволит вам оптимизировать работу двигателя и трансмиссии на различных трассах. Большие шестерни на муфте (или маленькие на барабане вариатора) позволяют увеличивать максимальную скорость, но при этом разгонная динамика модели будет более медленной. (см. таблицу ниже). Если вы замените шестерни, вам необходимо будет отрегулировать зазор между ними.

1. Ослабьте (или вкрутите, если двигатель снят) четыре крепежных винта, которые находятся на дне (нижней стороне) монстр-трака, так чтобы у вас появилась возможность смещать двигатель.
2. Сместите двигатель вверх к пластиковой шестерне так, чтобы зубчики шестерни муфты плотно зацепили зубчики шестерни барабана вариатора.

Отодвиньте двигатель назад (на 0,8 мм). Проверьте зацепление, одной рукой удерживайте малую шестерню, а другой поворачивайте большую вперед и назад. Большая шестерня должна свободно поворачиваться и иметь небольшой зазор с зубчиками малой шестерни. Если зацепление слишком плотно, движение будет сопровождаться излишним шумом, и шестерни могут быть повреждены.

Размер шестерни вариатора (16T установлено)	Размер шестерни муфты (52T установлено)	Передаточное отношение, 1-я передача	Передаточное отношение, 2-я передача	
14T PD1523	52 PD1456 49 PD1754 46 PD1755	30.17 28.462 6.75*	20.87 19.68 18.50*	
15T PD0470	52 49 46	28.22 26.59 24.97	19.51 18.39 17.27	↑
16T PD1751	52 49 46	26.43 24.88 23.42	18.28 17.21 16.20	↑
17T PD1752	52 49 46	24.88 23.42 22.04	17.21 16.20 15.24	↑ Ускорение лучше
18T PD1753	52* 49 46	23.42* 22.04 20.82	16.20* 15.24 14.40	↓ Выше скорость ↓ ↓

* некоторые комбинации шестерен могут потребовать замены других элементов конструкции. Чтобы избежать этого, постарайтесь найти эквиваленты, например, вместо комбинации шестерен 18-52 выберите комбинацию 17-49 или 16-46



MTA4 28

1/8 4WD NITRO MONSTER TRUCK

Особенности

- Мощный двигатель объемом 4,6 куб. см. PRO-28BD-R с двойной системой запуска
- Очень прочная анодированная алюминиевая рама туннельного типа
- Надежная регулируемая двухскоростная автоматическая коробка передач с передней и задней передачами (две скорости вперед и две назад)
- Длинноходная подвеска; плавность движения контролируется 8 амортизаторами, которые также позволяют Монстр-траку совершать прыжки до 2-х метров
- Герметичный бокс для бортовой электроники
- Большой бак с топливным фильтром и двухуровневой системой забора топлива
- Топливная система с помпой подкачки
- Передний и задний бамперы защищают ходовую часть во время резких остановок, прыжков и приземлений
- Современный дизайн кузова, шин и дисков, как у настоящего Монстр-Трака
- Простая и быстрая система снятия кузова



THUNDER TIGER
PRO-28BD-R ENGINE



Blue Body

Orange Body



THUNDER TIGER CORPORATION www.thundertiger.com.tw

Официальным поставщиком продукции Thunder Tiger в России является компания «Планета Хобби» <http://www.planetahobby.ru>. Свежую информацию о продукции Thunder Tiger Вы можете найти на сайте <http://www.thundertiger.ru>